

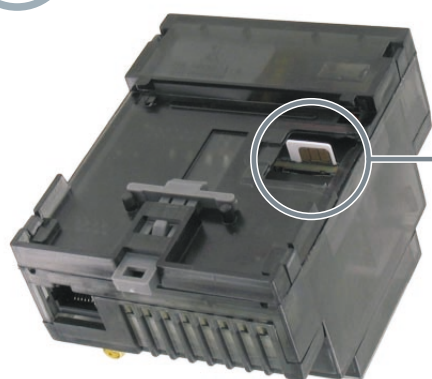


avior
IoT • REMOTE CONTROL

GUIDA RAPIDA ALLA CONFIGURAZIONE

Q2900IT/1120

1



Ecco cosa ti servirà:

- 1 dispositivo Avior
- 1 cavo Mobi.Link USB
- 1 carta SIM
- 1 Personal Computer con porta USB
- 1 alimentatore (forse)

Se hai un dispositivo 2G o 4G inserisci una carta SIM nella base di Avior seguendo le istruzioni riportate sul manuale utente...

... e collega una antenna al connettore SMA senza stringere eccessivamente. L'antenna può essere anche avvitata direttamente al connettore, assicurati che abbia le caratteristiche richieste per la tecnologia in uso (2G / 4G).



Collega Avior al tuo PC utilizzando il cavo adattatore **2505.00.03 Mobi.Link USB**

Il dispositivo si alimenta direttamente dalla porta USB, se però il tuo computer non è in grado di erogare una corrente sufficiente dovrai collegare anche l'alimentazione esterna.

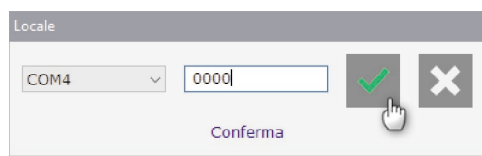
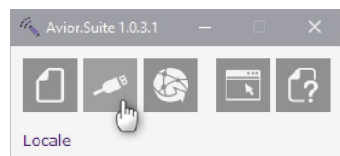
Se i driver software USB non si installano automaticamente puoi scaricarli qui:
<https://www.ftdichip.com/Drivers/VCP.htm>



Scarica il software di configurazione <https://www.contrive.mobi/I/aviorsuite.php>
Avior.Suite è un programma portatile, non è necessaria alcuna installazione: estrai i files ed esegui direttamente da qualsiasi posizione locale o remota.

Click sull'icona USB per gestire Avior direttamente collegato al PC. Seleziona la porta alla quale è connesso il dispositivo ed inserisci la password (impostazione di fabbrica è **0000**).

Click su ✓ per confermare ed aprire il collegamento.



Dopo che avrai impostato la connessione alla rete WiFi oppure alla rete cellulare sarai in grado di gestire il tuo dispositivo anche da remoto.



Per esplorare tutte le funzionalità di Avior.Suite https://youtu.be/GXu_UL7edw4 oltre a questo video tour nel canale Avior trovi altri filmati che illustrano il dispositivo ed il suo utilizzo.

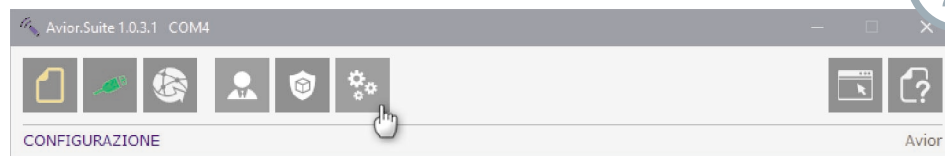


Per assistenza su questo prodotto puoi contattare il nostro Help Desk all'indirizzo:
<https://www.contrive.it/support/>
indica dove hai acquistato il prodotto e specifica il tuo problema in modo chiaro e sintetico.

Se installi la specifica SDCard potrai gestire Avior anche dal Webserver integrato attraverso la connessione WiFi

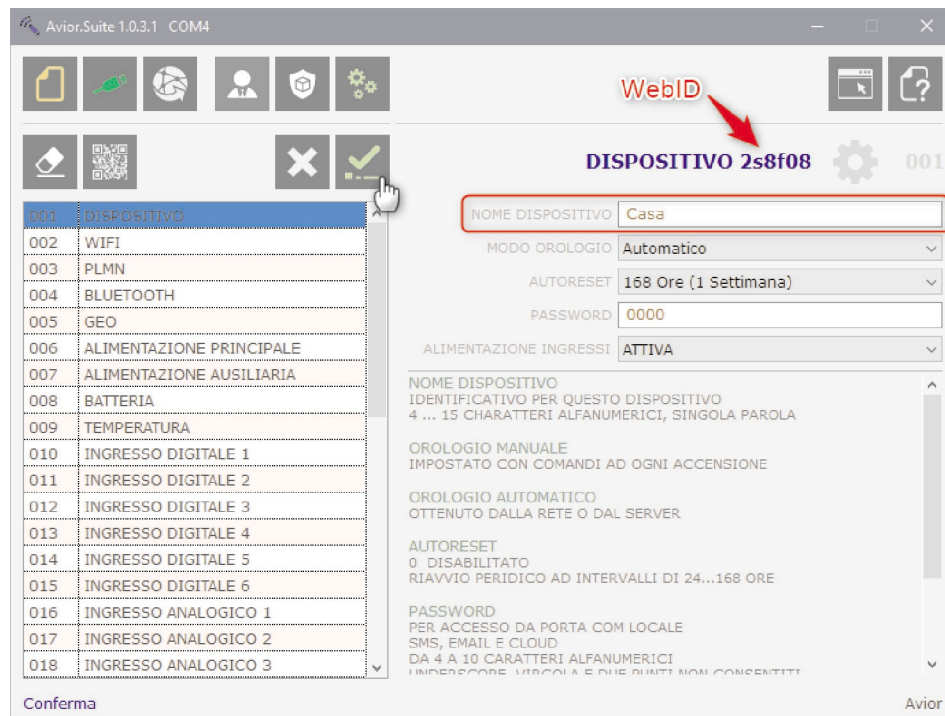
Dalla barra di **Avior.Suite** accedi alla finestra di **CONFIGURAZIONE**

2



Iniziamo ad impostare alcuni parametri essenziali selezionando la prima voce dall'elenco di sinistra **DISPOSITIVO** inserisci un nome che identifichi la tua applicazione, nell'esempio chiameremo il nostro dispositivo **Casa**.

Click su ✓ per confermare e salvare nel dispositivo.

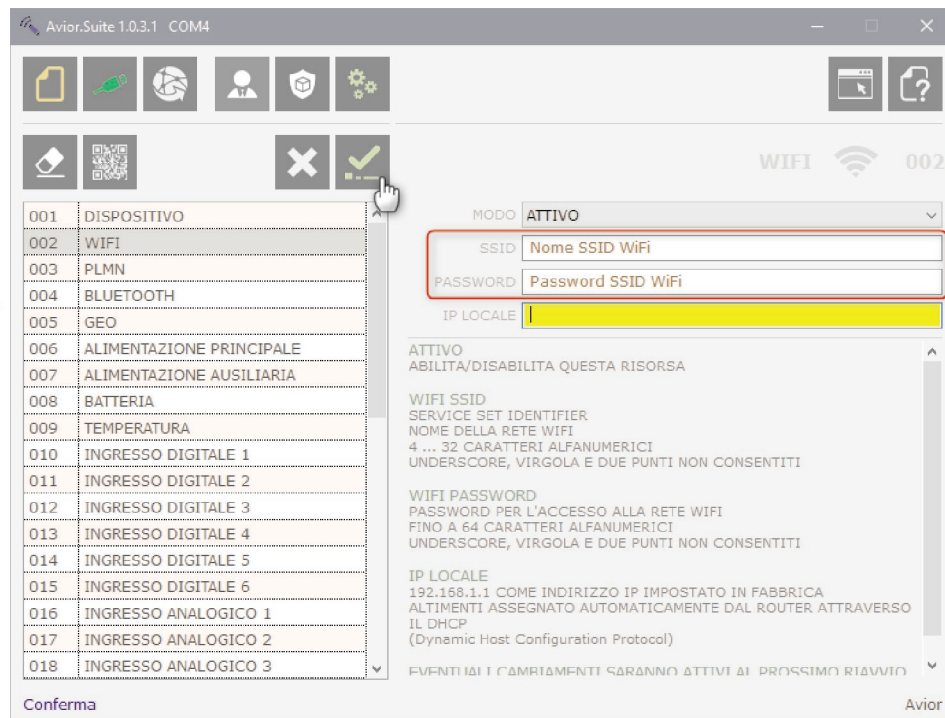


La password preimpostata per accedere al dispositivo è **0000**, se decidi di cambiarla annotala per ogni futuro accesso.

Forse avrai notato che dopo il titolo è riportato un codice, si tratta di un identificativo univoco assegnato al dispositivo: **WebID**. Annotalo più avanti vedrai come accedere al portale di gestione cloud.

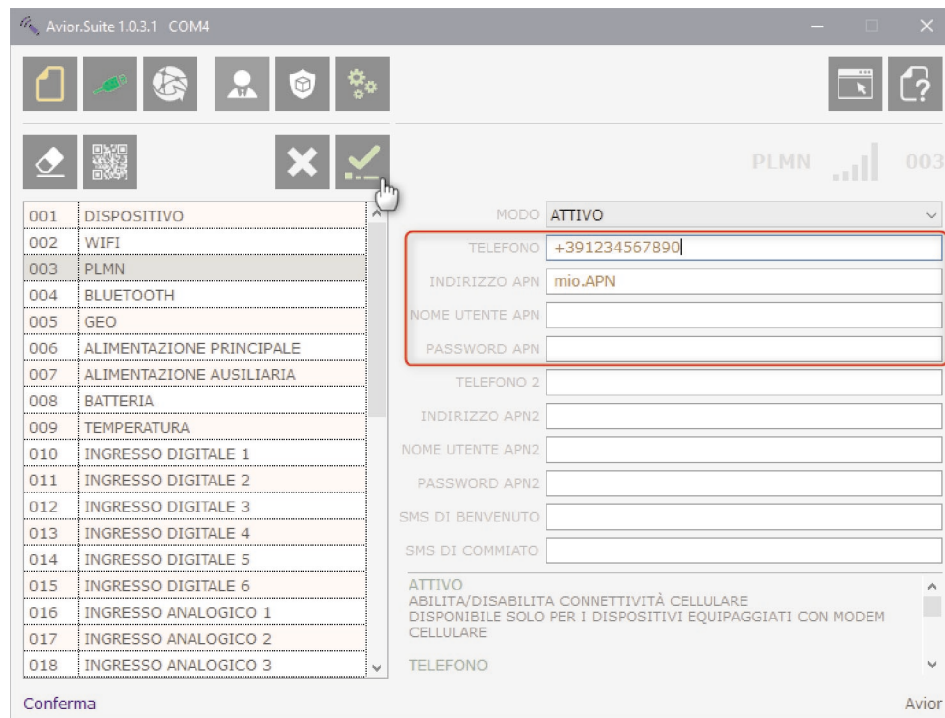
Ora seleziona la seconda voce in elenco **WIFI** ed inserisci il nome **SSID** e la **PASSWORD**. Dopo l'accesso potrai vedere l'indirizzo **IP LOCALE**.

Click su ✓ per confermare e salvare nel dispositivo.

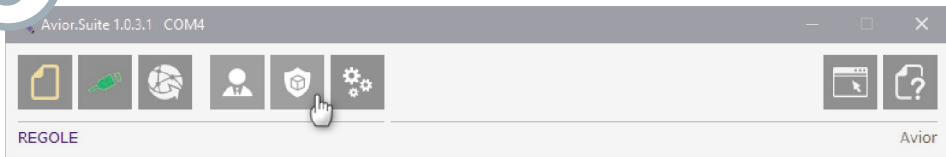


Ora seleziona la terza voce in elenco **PLMN** per le impostazioni relative alla rete cellulare della SIM utilizzata: numero di **TELEFONO** in formato internazionale ed **APN** (queste informazioni sono fornite dall'operatore di telefonia) se richiesto inserisci anche **NOME UTENTE** e **PASSWORD**.

Click su ✓ per confermare e salvare nel dispositivo.



3

Dalla barra di *Avior.Suite* accedi alla finestra delle **REGOLE**

Le regole sono alla base del funzionamento di Avior.

Cominciamo assegnando un **NOME** alla regola, nell'esempio **PompaON**.

Definiamo poi quale evento attiverà questa regola, nell'esempio abbiamo **Ingresso digitale 1**, quindi ogni variazione di condizione di questo ingresso porterà all'esecuzione della regola.

Ora possiamo specificare delle condizioni per l'esecuzione della regola, ad esempio quando lo **Stato dell'ingresso digitale 1 = 1** (ovvero attivo).

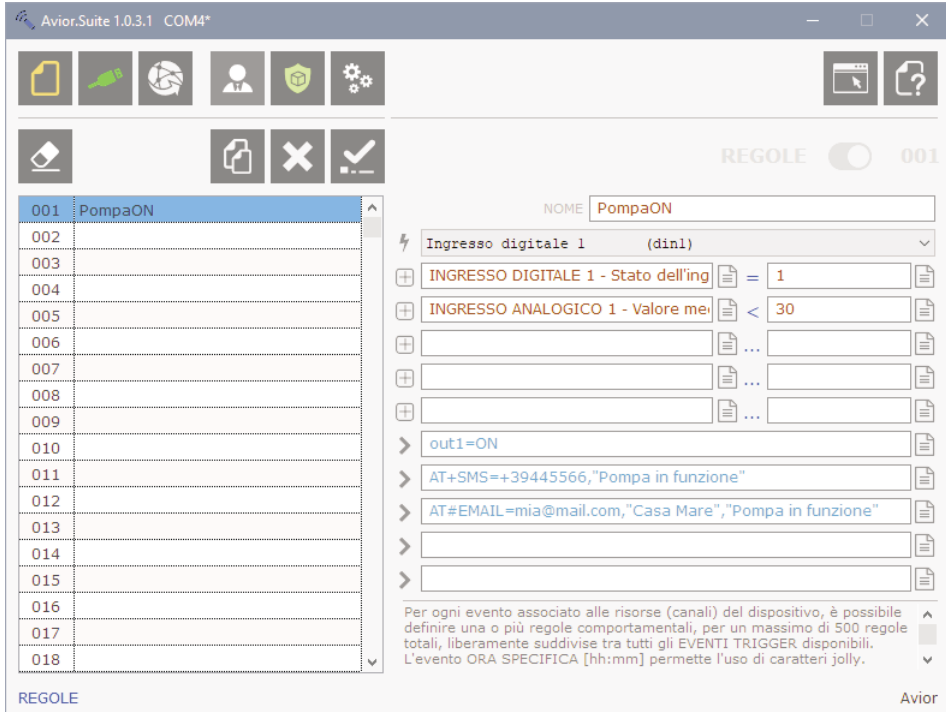
Possiamo indicare ulteriori condizioni (fino a 5), inseriamo poi la verifica che **Valore medio dell'ingresso Analogico 1 < 30**.

Avrai notato che il primo operando può essere scelto da un elenco mentre per il secondo operando puoi scegliere da un elenco oppure inserire un valore.

La relazione tra i due operandi (operatore) può essere scelta da un elenco.

Passiamo ora ad impostare una o più azioni (fino a 5), nell'esempio l'attivazione dell'uscita 1, l'invio di un SMS e di una email.

Click su ✓ per confermare e salvare nel dispositivo.



Quindi, quando l'ingresso digitale 1 cambia di stato diventando attivo E il valore medio misurato dall'ingresso analogico 2 è inferiore a 30 (potrebbe essere un sensore di temperatura), Avior attiverà l'uscita 1, invierà un SMS ed una email ai destinatari specificati con il contenuto specificato.

Nella parte bassa di ogni finestra trovi spiegazioni dettagliate relative alle possibili impostazioni. Puoi anche guardare qualche video nel canale Avior.

5

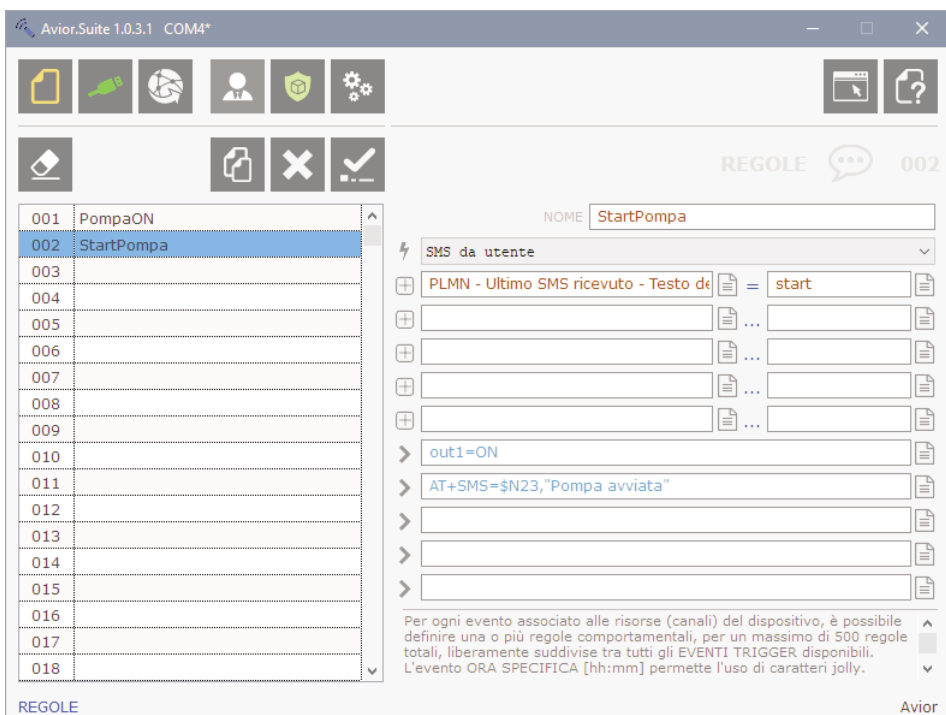
Come abbiamo già visto al punto 3, inseriamo una **REGOLA** che chiameremo **StartPompa** scegliendo come evento di attivazione la ricezione di un **SMS da utente** specificando nelle condizioni che il **Testo dell'ultimo messaggio SMS ricevuto = start** ovvero esattamente e solo la parola **start**, oppure utilizza l'operatore \supset invece di $=$ per accettare **start** all'interno di una frase più lunga.

Come prima azione attiveremo l'uscita 1 per poi inviare un SMS con il testo **Pompa avviata** ma invece di inserire direttamente il numero di telefono del destinatario useremo la tag **\$N23**.

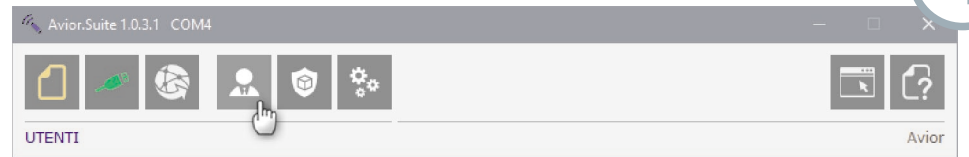


Tutti i parametri di Avior, che si tratti di impostazioni, nomi o valori sono associati ad una tag identificativa che puoi utilizzare nella composizione delle regole riportandola preceduta dal simbolo \$. In particolare N23 corrisponde al **mittente ultimo SMS**. Qui puoi trovare l'elenco delle tag:

<https://www.contrive.mobi/avior/it/MAPPA.html>



4

Dalla barra di *Avior.Suite* accedi alla finestra **UTENTI**

Avior riconosce un utente dal suo identificativo, che può essere un numero di telefono, un indirizzo email o un codice numerico. Nella definizione delle regole potrai distinguere un utente sconosciuto da un utente registrato e per quest'ultimo distinguere tra un utente attivo o non attivo (ovvero fuori dal suo periodo di validità).

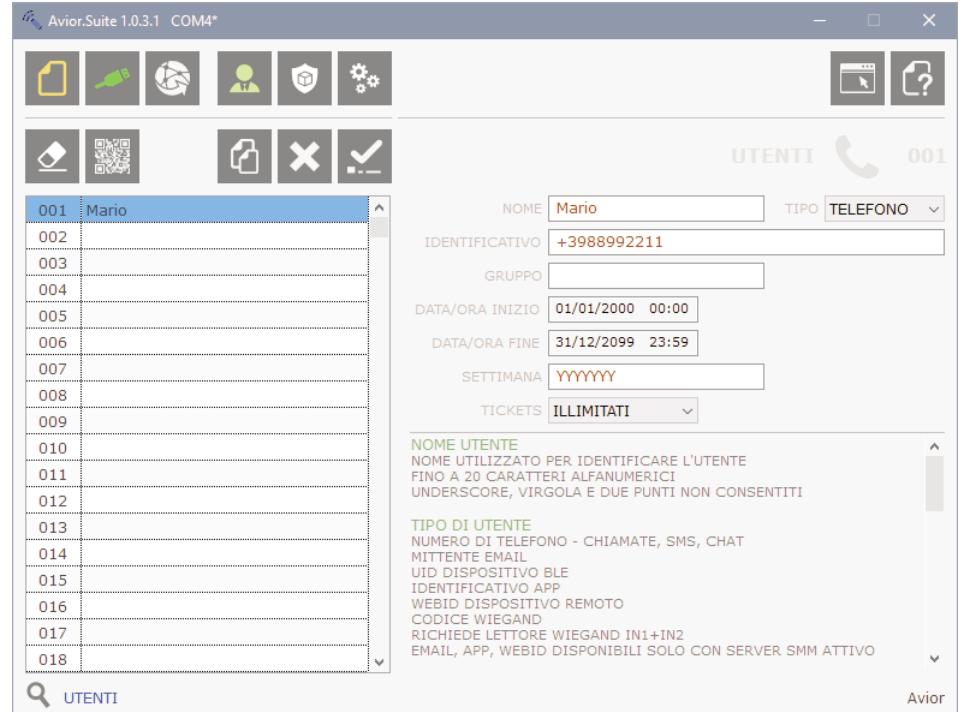
Inseriamo ora un utente specificandone il **NOME** e selezionando il **TIPO** in questo caso **TELEFONO**. Come **IDENTIFICATIVO** inseriremo il suo numero di telefono in formato internazionale.

Puoi anche assegnare questo utente ad un **GRUPPO**.

Definisci la data di attivazione e di termine ed i giorni della settimana nei quali sarà abilitato. Potresti anche voler inserire un numero massimo di **TICKET** (operazioni che può eseguire) che verranno scalati ad ogni utilizzo.

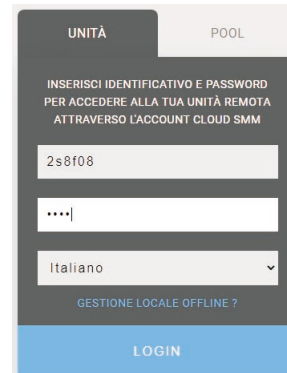
Nella parte bassa di ogni finestra trovi spiegazioni dettagliate relative alle possibili impostazioni. Puoi anche guardare qualche video nel canale Avior.

Click su ✓ per confermare e salvare nel dispositivo.



6

Se il tuo Avior è connesso ad internet per mezzo di una connessione WiFi o cellulare potrai accedere al portale di gestione cloud.



<https://avior.webadmin.mobi>

Inserisci l'identificativo WebID e la password che abbiamo visto al punto 2.

Se non ricordi WebID puoi richiederlo inviando ad Avior un messaggio SMS:

0000 at#rm=D13

Se hai cambiato la password preimpostata sostituisci 0000 con quella che hai definito.

Forse avrai intuito che D13 è la tag che identifica WebID e con questo SMS stai chiedendo di leggere questa posizione nella MAPPA del dispositivo.

Se tutto è corretto ed hai credito sufficiente riceverai un SMS in risposta contenente l'identificativo richiesto.

Dal portale cloud potrai vedere lo stato del tuo dispositivo e modificare la configurazione come hai fatto con Avior.Suite.

Ricorda che lo stato è riferito al momento dell'ultima connessione e che le modifiche rimarranno in attesa di essere inviate non appena il dispositivo si conatterà alla rete.

